

RÉSIDENCES DÉCORATION

CLASSIQUE CHIC

des appartements inspirants

LEÇONS
DE STYLE

Elliott Barnes
Reda Amalou
Guillaume Alan

CANAPÉS
nos coups
de cœur

BEST OF
Cuisines, salles de bains,
cheminées, poêles, luminaires

L 14827 - 144 - F: 5,00



SHOPPING

#naturel

1 « Jeanne », étagère murale en chêne massif ou contreplaqué gris ardoise, détails en laiton brossé, design Pierre-François Dubois (649 €, Hartô).

2 « Naive », fauteuil en bois, cuir et textile (685 €, EMKO).

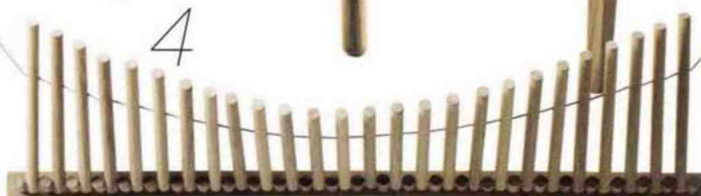
3 « Urban », chaise empilable en teck massif, finition brute, design Jakob Berg (395 €, Feelgood Designs).

4 « Knaegt », porte-chapeaux en chêne naturel, design Rikke Palmerston (249 €, Woud chez Fleux').

5 « Berlin », plateau en chêne massif, piétement en acier noir, fabriquée sur demande (à partir de 1440 €, Forme Lab).

6 « Pine table », table en pin, piétement octogonal et sculptural, plusieurs finitions au choix, design Simon Legald (725 €, Normann Copenhagen).

ADRESSES EN
FIN DE MAGAZINE



m a i s o n & B o i s i n t e r n a t i o n a l

DOSSIER
CHAUFFAGE
AU BOIS



« Il nous fallait
des passionnés pour la maison
dont nous rêvions ! »

Architecture : Osez le bois massif, un matériau unique !
Construire : Poteaux-poutres, liberté et grands espaces
Maisons : Bien-être, confort et matériaux biosourcés



BORD DE PLAGE, VILLE, MONTAGNE, LE BOIS PASSE PARTOUT !

▼ PALISSANDRE

Pour découper ou éplucher, BergHOFF® imagine les outils de la découpe indispensables pour tous. Les manches en bois de palissandre et les lames en acier inoxydable des couteaux permettent une découpe nette en un tour de main. Le bois, naturellement résistant et agréable au toucher, offre un design unique, élégant et naturel pour ajouter une touche d'authenticité au décor de la cuisine.



▲ ESPRIT

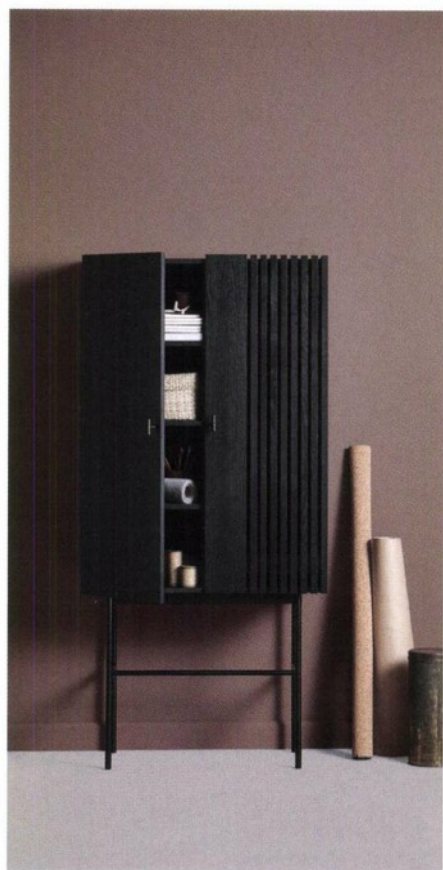
Avec son assise large et accueillante, Soul est un fauteuil robuste au design véritablement intemporel. Ses matériaux de qualité et son design nordique ambitieux en font un classique contemporain du design. Conçu par le studio Hertel & Klarhoefer pour la marque danoise au style néo-scandinave Bolia, Soul est un fauteuil à la construction massive, mais méticuleuse. Son design épuré mais ambitieux, souligné par un sens aigu du détail, le rend adapté à tous les intérieurs. Le siège en cuir noir pleine fleur, détachable, est monté sur un cadre en chêne huilé.

◀ DESIGN

Le buffet haut de chez Woud est graphique, design, élégant et intemporel. Ce meuble élancé fera merveille dans une salle à manger ou votre entrée. Array crée un effet visuel fort avec la lumière et de l'ombre dans la profondeur des parois. Les pieds soutiennent le corps du meuble en créant un contraste saisissant entre la partie supérieure en bois et le support en métal. Matériaux : corps en contreplaqué de chêne naturel ou noir, pieds en métal laqué noir. Dimensions : L 80 x P 44 x H 160 cm

▶ GÉOMÉTRIQUE

Une commode aux designs géométriques pensés et dessinés par Sweet Mango. Les designs sur les portes lui apportent ce côté ultra design tout comme ses poignées en cuir. Elle se compose de 4 tiroirs. Ce meuble est aussi chic qu'original !



► POSÉ

Amanda est une idée à la fois simple et originale : assembler des tambours en bois lamellé incurvés avec au milieu un filet, un hamac, en corde. Pour célébrer l'anniversaire d'Amanda, qui coïncide avec les 40 ans de Unopiù, il a été réalisé dans une version en édition limitée spéciale en conservant les mêmes formes et tailles mais en changeant les couleurs et le type de hamac.



Art&Décoration

N°536/NOVEMBRE 2018

+
NOS PAGES
ÎLE-DE-
FRANCE

PERSONNALISEZ
VOS MURS
CADRES ET IDÉES
D'ACCROCHAGE

L'élégance du noir & blanc

À jouer partout dans la maison !

SÉPARER SANS
CLOISONNER
L'ASTUCE CLAUSTR

PARQUETS
LE RETOUR DES
PETITES LAMES

UNE
CHAISE DE
DESIGNER
À PARTIR DE 75€

L'OISE LE PATRIMOINE EN HÉRITAGE

M 05505 - 536 - F - 4,60 € - RD



BOIS CLAIR ET SILHOUETTE
ÉLANCÉE CHEZ LES ÉDITEURS
FRANÇAIS ET SCANDINAVES.

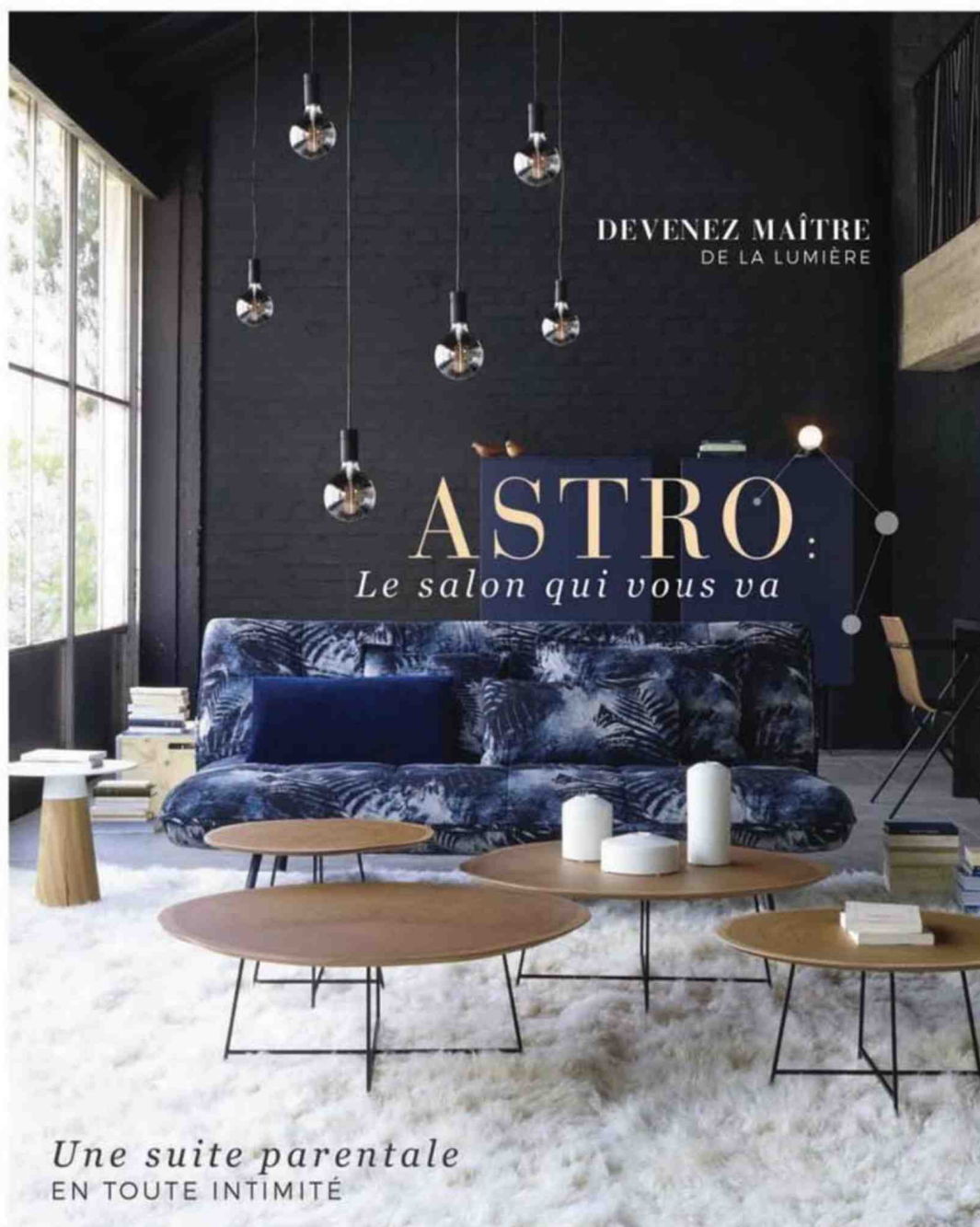


1. Chaise « Loulou », piètement en métal chromé (existe laqué noir ou blanc), assise et dossier en placage de chêne naturel (existe aussi en teinté noir ou blanc), H 83 x l. 43 x P 47 cm, H d'assise 43 cm, 342 €, design Shin Azumi, **Coedition**. 2. « Oaki », en chêne clair (existe aussi en chêne foncé), H 75 x l. 56 x P 53 cm, H d'assise 46 cm, 580 €, design Stine Aas, **Northern**. 3. « Dojo », en hêtre et acier peint, H 81,5 x l. 48,5 x P 50 cm, H d'assise 45 cm, 375 €, design AC/AL (Amandine Chhor et Aïssa Logerot), **Petite Friture**. 4. « Mono », structure en chêne massif, assise en contreplaqué de chêne, H 78 x l. 45 x P 51 cm, H d'assise 45,5 cm, 499 €, design Kasper Nyman, **Woud**. 5. « Torso », structure en métal chromé, assise en contreplaqué de chêne naturel et dossier en cuir, H 83 x l. 52 x P 53 cm, H d'assise 44 cm, 365 €, design Lisa Hilland, **Design House Stockholm** chez **Made in Design**. 6. « Paula », piètement en chêne massif, assise en contreplaqué, H 80 x l. 41 x P 46 cm, H d'assise 42 cm, 349 €, design AC/AL, **Hartô Design**.

VISITEDÉCO

#160

Émotions complices



S'INSPIRER

RÉALISER

VISITER

PROCHAINE PARUTION
06/11/2018

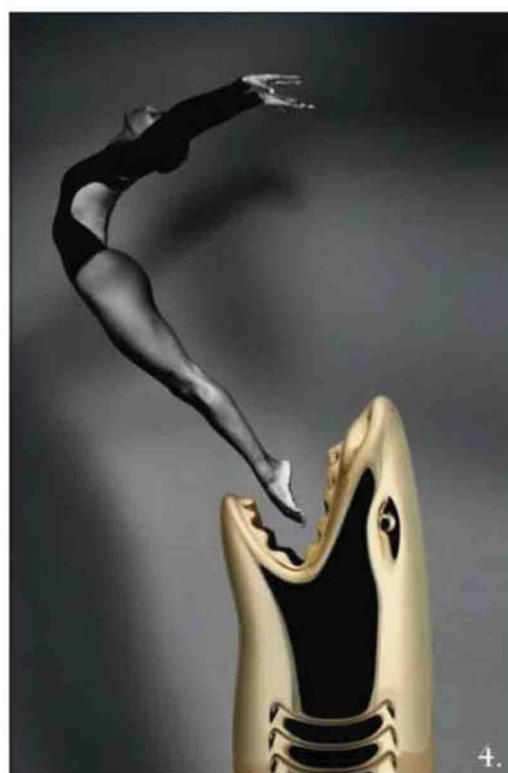
SALON MAISON&OBJET SEPTEMBRE 2018

PAR AGATHE GADENNE

L'édition du célèbre Maison&Objet s'est déroulée à Paris en Septembre dernier, avec des décors aussi riches et inspirants les uns que les autres.

Nouvelles pratiques du goût, beauté du geste, objets du désir, délicatesse du linge, art d'offrir, parfum d'intérieur...

Du contemporain au design, retour sur ces univers qui nous ont fascinés.



OCT-NOV 2018

PHOENIX-PUBLICATIONS.COM

VIVADÉCO+

PRIX
DÉCOUVERTE

2€
90
AU LIEU DE
3,90€

LE "CHIC DÉCO" À LA PORTÉE DE TOUS

Avant/Après

L'ANCIEN ATELIER
TRANSFORMÉ
EN NID D'ARTISTE

Shopping

ON OSE LE ROSE
ET LE DORÉ

**La leçon
de déco**

AMÉNAGER UNE
SUITE PARENTALE
DANS UN GARAGE

Couleurs & matières

**BIEN RELOOKER
SON SALON**

Les tendances de l'automne

M 07869 - 14 - F 2,90 € - RD

VIVA ● ● ● ●
DÉCORATION

Signée du designer Mika Tolvanen, la série Nakki comprend un fauteuil, un canapé deux places et un pouf à la personnalité chaleureuse.



WOUD, le design Danois



Coup de cœur pour ces collections de mobilier d'intérieur au design original et à la pérennité garantie, où chaque produit a un sens, un but et une fonction.

PAR ANOUC ET CHEVERRY

Designé par Rikke Palmerston, Knagt est un objet de rangement très fonctionnel, à la fois étagère, porte-chapeaux et porte-manteaux, dont la forme varie en fonction de l'utilisation.

Par une froide nuit d'hiver de 2014, Mia et Torben Koed ont estimé que le temps était venu d'un changement de vie professionnelle. Après avoir travaillé 30 ans dans la production et la vente de mobilier, ils se sont lancés un défi. Ainsi est née Woud. L'objectif ? De zéro, construire une marque aux ambitions fortes enracinée dans la tradition : la leur. Le concept originel était d'offrir la perfection et de partager l'amour pour le design. Woud s'y tient encore aujourd'hui. « Nous croyons que le design intemporel peut exprimer des personnalités, évoquer des sentiments, inspirer les gens et créer des intérieurs harmonieux », expliquent les fondateurs.

LA PHILOSOPHIE DE WOUD ?

Créer des meubles durables au design original, des objets qui ont du sens et répondent parfaitement à la fonction que l'on en attend. Et c'est réussi. La première collection de la marque, présentée au printemps 2015, a reçu un accueil plus que chaleureux, d'ailleurs récompensée par un premier Design Award ! Pour Woud et ses jeunes designers, ce coup de foudre c'est bien l'émotion qu'ils cherchent à provoquer à travers des couleurs, des tissus, du bois et l'esthétique des lignes. Le leitmotiv de la marque danoise ? « L'amour au premier regard » ! En fidèle héritière du design nordique, la jeune marque



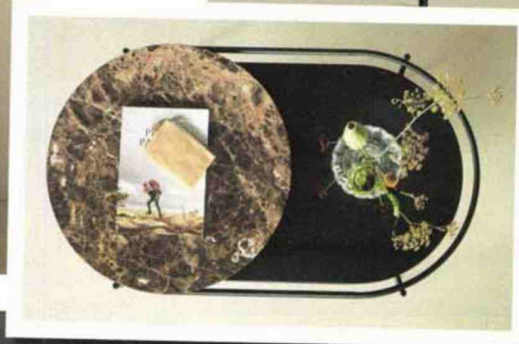
Le daybed Level (ou lit de jour) du studio design canadien MSDS, emprunte aux chevalets de sciage leur forme emblématique et leur associe de nobles matériaux : chêne massif et cuir.



Designée par Says Who, la série Array, avec sa forme géométrique et ses lames horizontales, crée un effet visuel fort avec la lumière et de l'ombre dans la profondeur des parois. L'illusion de la transparence est pensée pour créer une sensation de curiosité croissante à mesure que l'on s'approche.



Emilie Stahl Carlsen a imaginé Pedestall Planters pour créer une oasis de verdure au salon.



Rikke Frost a transposé les lignes du miroir qu'elle avait dessiné pour Woud et a conçu la table basse Verde qui associe le chêne et le marbre.



La collection Flora, imaginée par le studio de design espagnol YonOH, s'inspire des formes naturelles de la végétation et des pétales de fleurs qui se développent. Ainsi, les canapés modulaires offrent des contours de pétales.

livre depuis des collections séduisantes où se mêlent simplicité des formes, choix de beaux matériaux, conception innovante et fabrication impeccable. Une excellente qualité à prix très raisonnable.

DE JEUNES DESIGNERS À L'HONNEUR

Depuis la création de la marque, Woud a collaboré avec de nombreux designers, notamment de jeunes et talentueux designers scandinaves, qui, tous ont conçu de très belles collections. La gamme est donc variée, chaque designer apportant sa touche personnelle en respectant



Création de Jeanette Holdgaard, l'applique murale Mercury s'illumine comme une belle éclipse.

la ligne directrice de la maison. À découvrir, des chaises et des bancs tout simples, des fauteuils et canapés bien confortables, des tables aux lignes épurées pour le séjour, des tables basses et tables d'appoint pratiques pour meubler les petits espaces, des meubles de rangement inspirés, des luminaires qui se distinguent par leur sobriété...

GRAZIA

FASHION
WEEK
DE PARIS
**LE CÉLIBAT
SELON
LOUISE
OLIVIER
JOBARD
OCTOBRE
ROSE**

#463

Semaine du 5
au 11 octobre 2018

Mode

ON SORT EN VESTE
D'HOMME ET
CHEMISE OVERSIZE

Beauté

ON OSE UN
MAKE-UP POP
ET VITAMINÉ

Reportage

Ces Français
qui s'installent
à Lisbonne

Musique

Tous les talents
d'Angèle
Elle écrit,
elle compose,
elle chante

Voyage

WEEK-END
AUTHENTIQUE
AU CŒUR DE
LA FORÊT-NOIRE

l'automne a du style

avec
emily
RATAJKOWSKI

Une fille bien
dans son époque

MONDADORI FRANCE

L 19753 - 463 - F: 1,80 €



D: 4,50 € - BEL: 2,30 € - ESP: 3 € - GR: 3,50 € - DOM S: 4 € - DOM A: 6 €
ITA: 3,50 € - LUX: 2,30 € - PORT CONT: 3 € - CAN: 4,95 \$ CAN
GB: 5 € - MAR: 40 DH - TOM S: 750 CFP - CH: 3,80 FS - TUN: 6,50 DTU

Les belles choses

Par Justine VILLAIN



1



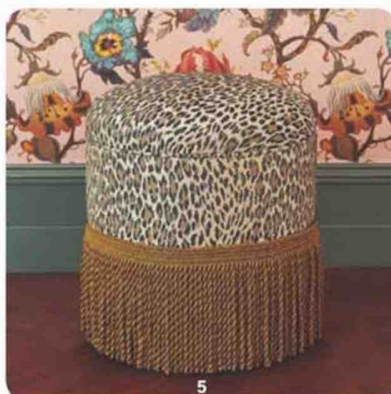
2



3



4



5



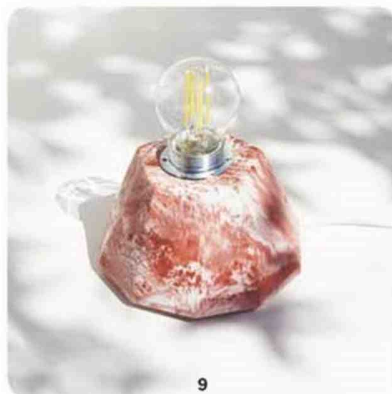
6



7



8



9

PHOTOS: MARIO SIMONI DR

- ❶ Vase «Bon Bon», design Eva Schildt pour Design House Stockholm, 30 € sur Connex.fr ❷ Coffret de 2 minibougies «Les Boisées», Alix D. Reynis, 75 €. ❸ Cabinet «Array», Woud, 1579 €. ❹ Carafe sifflante «Pan», design Pierre Charrié et Ça va faire du bruit pour Moustache, 95 €. ❺ Pouf «Wild Card», House of Hackney, prix sur demande. ❻ Assiette «Caractère», design Noé Duchaufour-Lawrance pour Revol, 47 €. ❼ Coussin «Granny Takes a Trip», collection «Quilts» A.P.C., 100 € en édition limitée. ❽ Livre *Old Houses Made New*, teNeues, 50 €. ❾ Lampe à poser «The French Vikings», à partir de 59 €. Disponible jusqu'au 7 novembre au Habitat Design Lab, 8, rue du Pont-Neuf, Paris 1^{er}.

DOMODECO

DECO ARCHI DESIGN

RHÔNE-ALPES / ÉDITION LYON

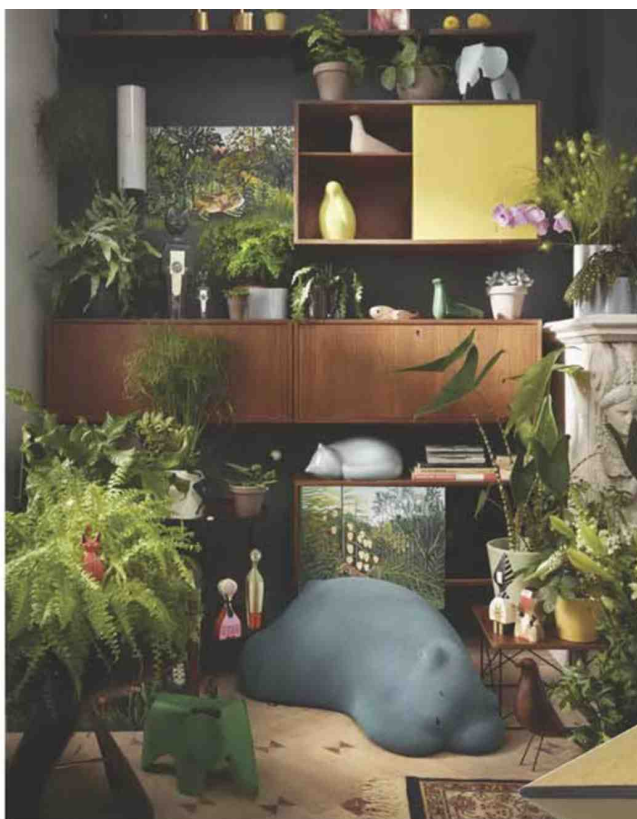
N° 84

TENDANCES 2018
QUAND LE DESIGN
S'EXPOSE

EN PRIVÉ
JEUX
DE CONTRASTES

AU FIL DE L'EAU
LA SALLE DE BAINS
VOIT PLUS LOIN

Ours revêtu de tricot,
de la collection Restings
Animals comprenant
également un chat
et deux oiseaux, ici, au milieu
de la Vitra Accessories
Collection. L 91, 8 x H 33,3 cm.
Design Front. ©Vitra



Suspension Cymbal,
associant le lin et le velours.
Coloris Oro. ø 50/70 ou 95 cm.
Design Jette Scheib. ©Forestier



Famille Ping, série de 4 contenants pour la décoration ou la cuisine...
Ici, le Grand Père et le Bebe. Design Andras Rigler. ©Petite Friture

« Pose naturelle »

Portemanteau/porte-chapeaux Knaegt, composé de bâtons
de bois retenus par un lien en cuir. Design Rikke Palmerston. ©Woud



Vase Portebouquet, composé d'un contenant
en verre sablé et d'un écran en cuivre, valorisant
le bouquet. Photographie Fabrice Tayeau.
©dach&zephir

Tendances design 2018 – MAISON&OBJET PARIS et Paris Design Week

14 OCTOBRE 2018 · 1 MINUTES DE LECTURE · 50 VUES

Sur MAISON&OBJET et, en off, sur le parcours Paris Design Week, ce second opus 2018 s'est déroulé sous les meilleurs auspices.

Aux détours des allées et des rues, fabricants, marques, maison d'édition, de textile... ont dévoilé un parterre de nouveautés sur les stands, dans les galeries et les showrooms, littéralement pris d'assaut par des talents pluriels qui conjuguent avec brio le savoir (bien) faire à tous les temps. Ça et là, nous avons recueilli les nouveautés, rencontré les designers et notamment Ramy Fischler, à l'honneur sur cette édition renouvelée, déniché de jeunes talents en devenir, jusqu'à nous immerger dans des scénographies époustouflantes qui témoignent de l'énergie de cet univers toujours plus pointu et averti.

Gommant les frontières entre l'art, le design et les arts décoratifs, défiant les matériaux et explorant le génome de la création sous toutes les coutures, le monde de la création est au beau fixe et vous réserve de belles découvertes. Un salon sous le signe du Virtuoso, soit un cercle vertueux qui vous invite à entrer dans la ronde !

Sommaire [Afficher]

« Pose naturelle »



Newsletter

Inscrivez-vous et recevez le meilleur de DOMODECO

Votre adresse e-mail

JE M'INSCRIS

☐ J'accepte de recevoir la newsletter DOMODECO.

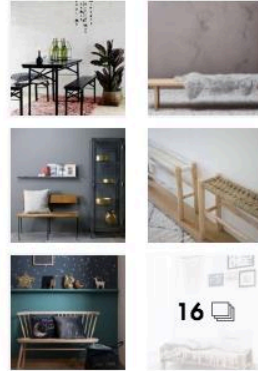
Elle > Déco > News & tendances

Le banc en bois, l'assise conviviale qui remplace la chaise

Publié le 15 avril 2015 à 12h20 - Mis à jour le 10 octobre 2018 à 18h59



© Bloomingville



Lointain témoin d'une décoration **vintage** ou actif protagoniste d'un style ethnique qui envahit nos intérieurs, le banc en bois (re)trouve les faveurs des designers et des **magasins de décoration pas chère**. Toujours plus convivial, cette assise remplace facilement quelques **chaises** autour de la table à manger, s'empare de notre salle de bains et se révèle bien utile dans l'entrée.

Et pour toujours plus de **rangements**, on pense à glisser quelques boîtes ou paniers dessous.

Banc en bois contemporain, banc en bois ethnique, banc en bois rétro, découvrez notre sélection de bancs en bois certainement pas bancable.

BANC EN BOIS CONTEMPORAIN



© Woud

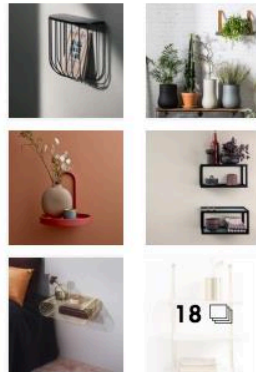
Elle > Déco > Conseils pratiques > Murs/peintures

L'étagère murale, ce rangement si déco qui relooke nos murs

Publié le 02 octobre 2018 à 17h08



© String Furniture



Si les bibelots étaient proscrits depuis (trop) longtemps, voilà qu'exposer ses petits objets ornementaux (et sans utilité particulière) revient clairement en force. Et pour les mettre en valeur, on adopte l'étagère murale, un élément de plus en plus looké. Fini les simples planches en bois, les marques et designers proposent désormais des modèles très contemporains, presque des décorations murales à eux-seuls.

L'autre avantage : créer du rangement en dégagant l'espace au sol. Les livres y trouveront leur place, de jolies boîtes pourront y être accumulées et pourquoi ne pas en profiter pour exposer sa collection de parfums dans la salle de bains ?

En bref, les étagères murales sont parfaites pour ranger tout en décorant et se révèlent être de vraies alliées quand il est question d'habiller un mur blanc ou coloré. Et pour la touche green, on dépose une plante et son joli cache-pot sur une étagère et pourquoi pas un cadre pour distiller un esprit arty.

Découvrez notre shopping d'étagères murales.

ETAGÈRE MURALE WOOD



© Woud

Étagère murale "Stedje" - 249 € - Woud sur Lilis.fr

ACHETER

ETAGÈRE MURALE WOOD



© Woud

Étagère murale verticale - également disponible en noir - 439 € - Woud

ACHETER

Par  Bulle Garenne

TOUTE L'ACTU DÉCO



Une déco de table pour Halloween à tomber

Les lignes épurées du mobilier WOOD

INSPIRATIONS • 3 MINUTES



Lancée au printemps 2014, **WOOD** est née entre les mains de Mia et Torben Koed.

Cette marque danoise a pour volonté de proposer des produits au **lignes épurées, au design élégant et subtil**. Ainsi, chaque détail compte et c'est pour cela que les designers veillent à leur apporter une attention particulière.

WOOD, c'est aussi une tendance vers **l'innovation**, qui apporte une certaine plus-value à des éléments empreints de simplicité. On découvre des formes élémentaires, des matériaux nobles, mais toujours avec un soupçon de modernité.

Pour ses nouvelles collections, la marque tend régulièrement la main à de jeunes talents afin de préserver son âme novatrice et son regard innovant sur le design.

Aujourd'hui les produits WOOD sont vendus dans 23 pays à travers le monde.

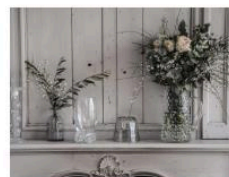


DANS LA MÊME CATÉGORIE



Montana, des rangements modulables à l'infini

2 août 2018



Le Trousseau, par Laure de Sagazan & Gabrielle Paris

16 mars 2018



Mes envies déco pour la nouvelle maison #1

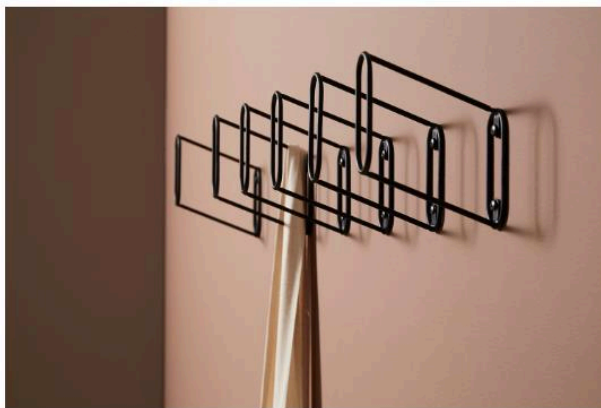
13 août 2018

ANTHROPOLOGIE



Je suis Céline, parisienne et maman d'un petit Robin. Passionnée et amoureuse des belles choses, je suis décoratrice d'intérieur. Ce blog est mon carnet de tendances et d'inspirations.

Bonne visite ! [En savoir plus...](#)



DÉCORATION D'INTÉRIEUR

DÉCORATION SCANDINAVE

Le 9 OCTOBRE 2018 • Par CÉLINE

f t @ G+

0 0

DANS LA MÊME CATÉGORIE



Mes envies déco pour la nouvelle maison #1

13 août 2018



La quincaillerie, ces éléments déco incontournables

12 février 2018



Mobalpa signe une salle de bain comme un écrin

16 juillet 2018

DANS MA WISHLIST...



DANS MA WISHLIST...

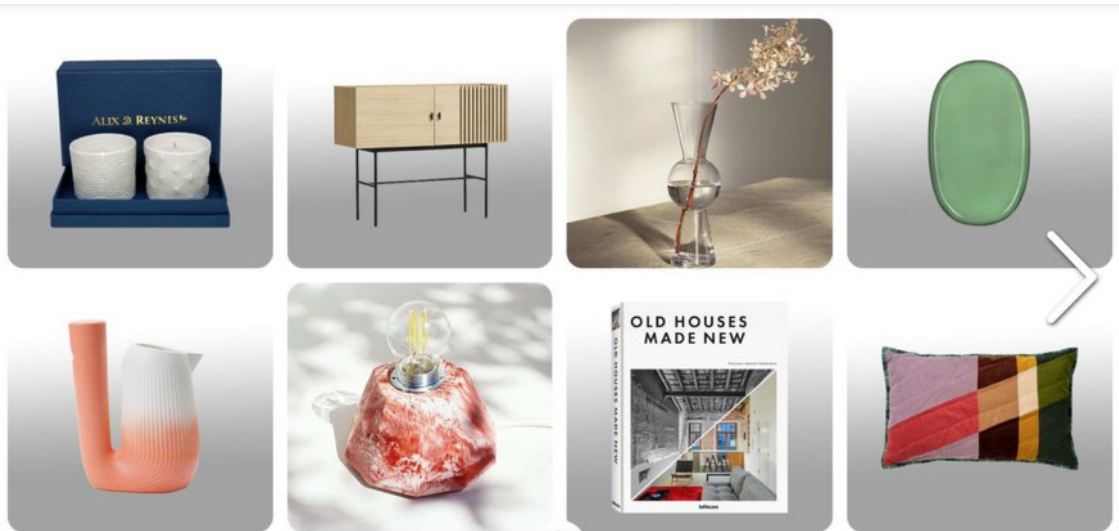




Accueil > Lifestyle > Déco

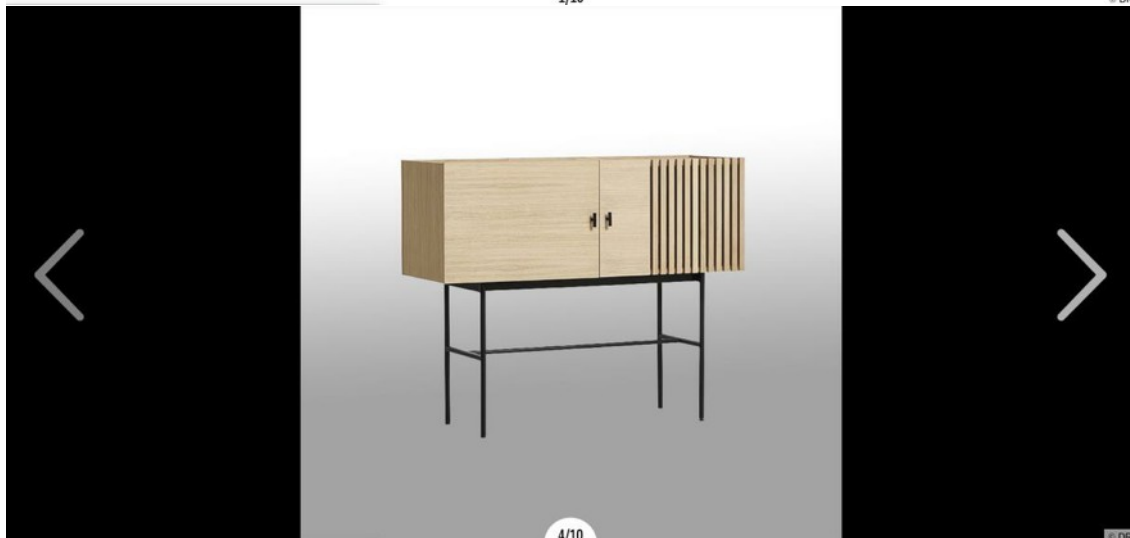
Design et déco : la revue de tendances du moment

Partagez sur Facebook [f](#) [t](#) [p](#) [in](#)



1/10

© DR



4/10

Cabinet

© DR

Cabinet "Array", Woud, 1 579 €.

[DESIGN](#)
[ARCHITECTURE](#)
[ART](#)
[URBAN LIFE](#)
[GRAPHISME](#)
[HIGH-TECH](#)
[VIDÉOS](#)
[SHOP](#)

Tray, une étagère modulable par Hanne Willmann pour la marque danoise Woud

» Design Par JDD | 3 octobre 2018

Japonaise dans l'élégance de son expression et allemande dans la solidité de sa construction, l'étagère Tray par la designer [Hanne Willmann](#) pour la marque danoise [Woud](#) est fascinante de subtilité.

Tray est un système d'étagères ingénieux, au sein duquel les espaces sont créés en déplaçant de petits plateaux. Ainsi, les nombreuses configurations possibles rendent le système dynamique et personnel, tout en permettant de ranger des objets de toutes formes et tailles. « Tray permet de présenter ses objets d'une façon véritablement affective, et non dans une organisation rationnelle, comme le font les autres étagères », commence Hanne Willmann, la designer.

« J'ai trouvé l'inspiration dans la vie quotidienne. Nous n'utilisons plus les étagères comme des rangements de livres classiques, mais plutôt pour mettre en valeur les objets que nous aimons », poursuit-elle. « Vous pouvez véritablement arranger l'étagère en fonction de vos besoins. »

Ainsi, prenez les plateaux et placez-les sur les différents étages du cadre jusqu'à obtenir la disposition que vous souhaitez. Tray est véritablement une étagère très épurée, c'est seulement son utilisation qui la rend douce et chaleureuse. Proposée avec des étagères en chêne naturel ou peint en noir, ou les deux, Tray est construit avec deux larges plateaux et un petit pour la console basse ; et quatre larges plateaux et deux petits pour la grande étagère. La version *High* présente des dimensions de 201 cm de hauteur, 40 cm de profondeur et 100 cm de longueur, tandis que sa déclinaison *Low* mesure 81 cm de hauteur, 40 cm de profondeur et 100 cm de longueur.

En savoir plus sur [Hanne Willmann & Woud](#)

Shop

[All products +](#)

Nino, nain de jardin en bé... **89€**

Rechercher sur le site

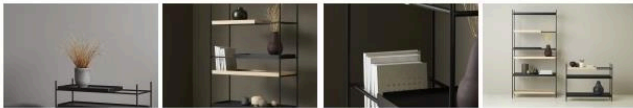
[tout voir +](#)



Le journal du design aime

- Jo Yana
- Toute La Décoration
- Art Facto Today
- KzzKzz
- Princess In Disguise
- Vibration Clandestine
- Les chroniques de myrtille
- Blog Esprit Design
- Décor & Sens
- For intérieur Living
- Selze galerie

Galerie



Partager - Aimer

J'aime 2

Tweeter

G+

Enregistrer

9

12